



Anleitung eVFR2IPAD eAIP transfer zu Air Nav Pro V2.1 (Für Downloads)

Inhalt

1. Kontakt	2
2. Disclaimer	2
3. Grundvoraussetzungen:	2
4. VOR jedem Transfer:	2
5. Applikationsbeschreibung	3
6. Webservice und Proxy Settings.....	3
7. IPAD Koordinaten	5
8. eAIP Quelle definieren	6
9. Auswählen der Files zum Transfer.....	6
10. Transfer Kontrolle & Optionen.....	7
11. Optionale Funktionen.....	7
12. NACH dem Transfer.....	8
13. Fehlermeldungen	9
14. Zusatz: Anleitung für den Direktzugriff auf die IPAD Dateien	11
15. Technischer Beschrieb für Kenner:	15
Transferverzeichnisse und Files	15
Ablauf	15

1. Kontakt

Mike Bär, Langenthal mikecom@gmx.net

2. Disclaimer

Ich kann leider keine Verantwortung übernehmen über das Funktionieren dieses Programms, noch über die Tauglichkeit dieser Einrichtung für Approaches oder andere Flugmanöver. Es werden nur die Approach Charts und die AIP Dateien als PDF dargestellt. Das ist KEINE offizielle Unterstützung für Flugplanung oder Navigation!

3. Grundvoraussetzungen:

- Windows 7, Windows8, Windows 10 (getestet, oder auf anderer Maschine eventuell mit Powershell)
- Air NAV Pro installiert auf IPAD
- IPAD über WLAN erreichbar.
- .NET 4.6.1 Framework erforderlich, bei der Installation folgt eine Aufforderung wenn das fehlt.

4. VOR jedem Transfer:



Öffne Air Nav pro

Gehe zu den Einstellungen in Air Nav

Aktiviere den Webserver und notiere die IP

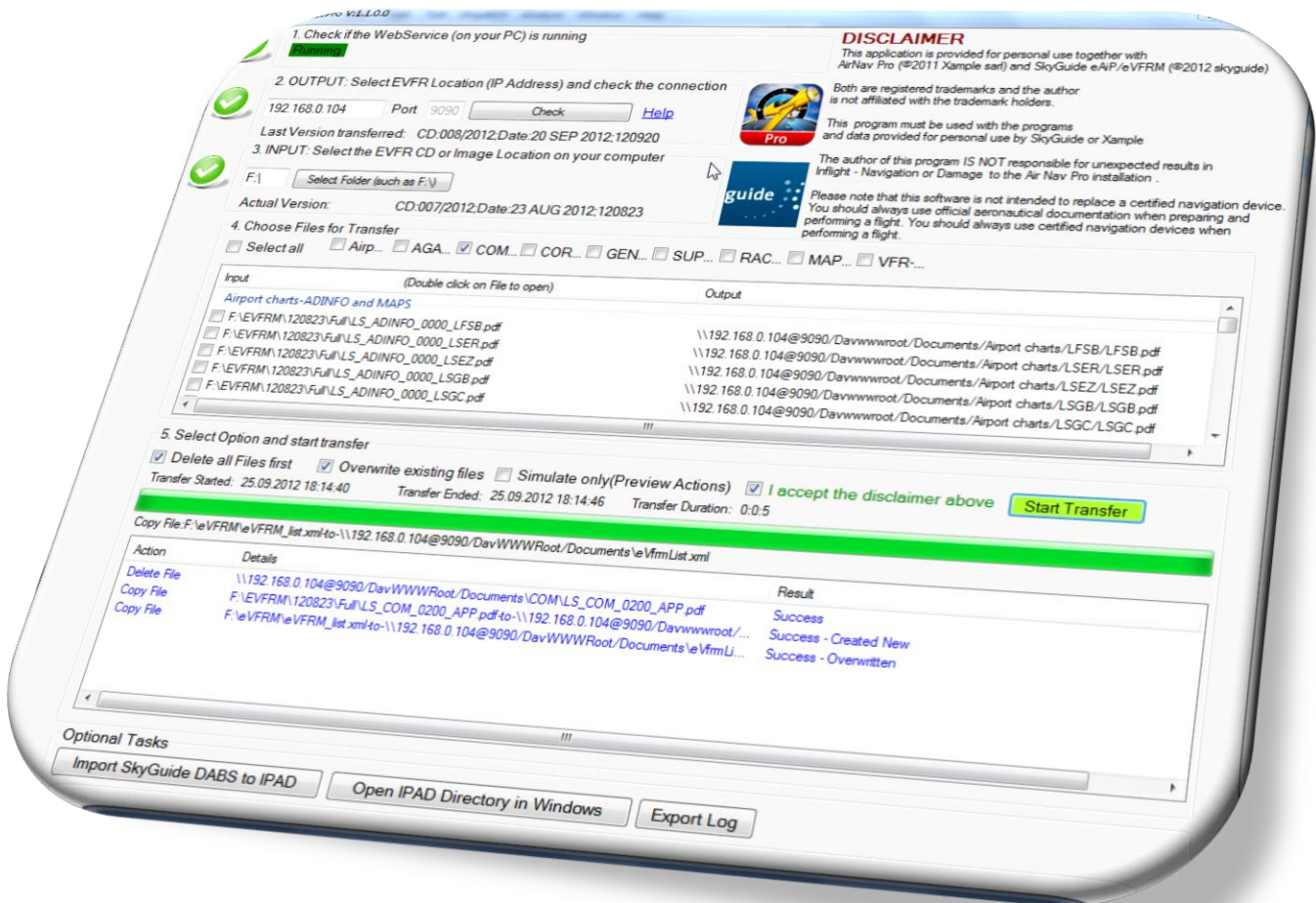
Adresse <http://xxx.xxx.xxx.xxx:9090>

(Es ist möglich dass die Adresse an einigen Orten nur 1 oder 2 Stellen hat)

Achtung: AIR NAV jetzt nicht mehr schliessen, nicht auf den Homebildschirm gehen und auch das Energiesparen vermeiden.

5. Applikationsbeschreibung

Das Prinzip der Applikation ist einfach. 3 Schritte überprüfen, dass Alles zum Transfer bereit ist. Danach wird ausgewählt, was transferiert werden soll. Als Letztes wird festgelegt wie transferiert wird. Ganz unten dann noch einige Zusatzoptionen.



6. Webservice und Proxy Settings



1. Check if the Webservice (on your PC) is running

Stopped

a)

Start Service

b)

Your actual IE Settings might reduce the transfer performance heavily! [Click here to correct](#)

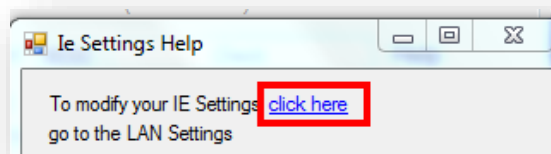
In diesem Schritt wird überprüft

- a) Ob der Web Client Service auf dem PC läuft. (Dieser wird für sog. WebDav Operationen benötigt.) Läuft er nicht, muss er gestartet werden, erst dann geht es einen Schritt weiter. Dasselbe Resultat kann über „Services“ erreicht werden.

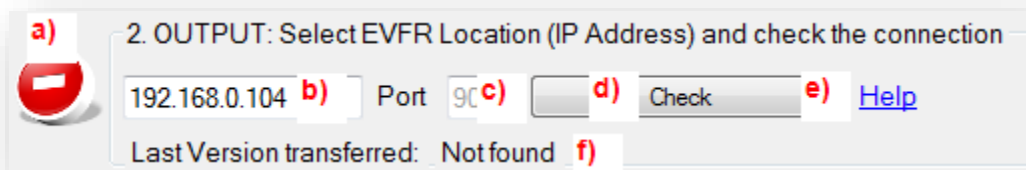
Name	Description	Status	Startup Type	Log On As
Web Deployment ...	Remote agent service for the Micros...	Started	Automatic	Network S...
WebClient	Enables Windows-based programs t...	Started	Manual	Local Service

- b) Ob die Windows Settings für Proxy Erkennung korrekt gesetzt sind. Diese Einstellungen können die Transfer Performance erheblich beeinträchtigen, müssen aber nicht zwingend geändert werden. Obwohl diese Settings im IE sind, gelten Sie auch für Safari, Chrome, Firefox!
Wird ein Fehler erkannt wird der Benutzer Per Menu an den richtigen Ort geführt.

Your actual IE Settings might reduce the transfer performance heavily! [Click here to correct](#)



7. IPAD Koordinaten



a) 2. OUTPUT: Select EVFR Location (IP Address) and check the connection

192.168.0.104 b) Port 90 c) d) Check e) [Help](#)

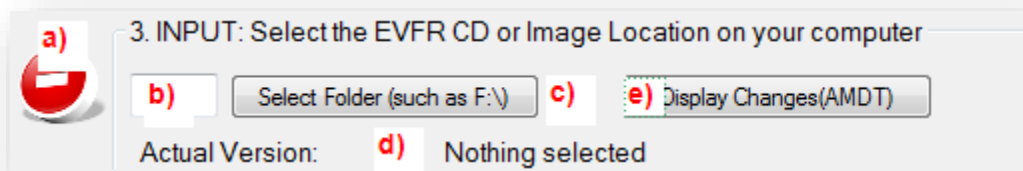
Last Version transferred: Notfound f)

- a) Die Grafik links bleibt so lange Rot bis ein check durchgeführt wird.
In diesem Schritt werden gesetzt :
- b) IP Adresse (Wird vom Programm für den nächsten Start gespeichert)
Wie diese Adresse gefunden wird steht in e) Help
 - c) Der IP Port (Muss normalerweise nicht verändert werden!)
 - d) Mit diesem Knopf wird versucht eine Verbindung aufzubauen (IP Socket)
Gelingt dies nicht wird eine [Fehlermeldung](#) generiert.
 - e) Hilfe zum Finden der IP Adresse und aktivieren des Webservers auf dem IPAD
 - f) Falls bereits ein früherer Transfer stattgefunden hat wird das ausgelesen.

Last Version transferred: CD:007/2012;Date:23 AUG 2012;120823

Es wird jedoch nicht überprüft, welche Files schon einmal geladen wurden!

8. eAIP Quelle definieren



a) Die Grafik links bleibt so lange Rot bis ein korrekter Ordner ausgesucht wurde wird.

Download von Homebriefing und dann entzippen.

In diesem Schritt werden gesetzt :

b) In diesem Feld wird der ausgesuchte Ordner angezeigt.

c) Dialog zum aussuchen des Ordners

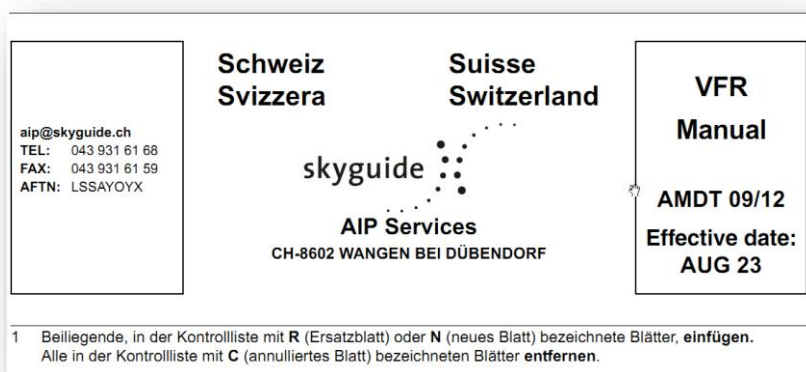
Es muss der Datumsfolder vom Download ausgesucht werden. Z.B.
C:\Downloads\EntireVFRM\170325 (YYMMDD)

➔ Wird dieser Pfad manipuliert zu einem anderen Datum «denkt» das Programm, das EAip stamme von einem späteren oder früheren Datum

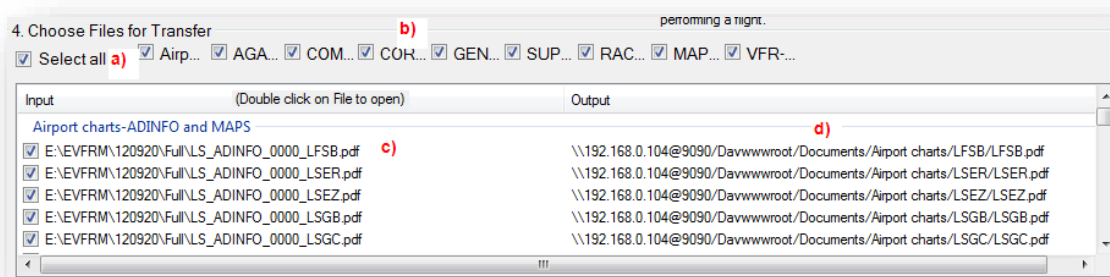
d) Findet das Programm keine eAIP Daten erfolgt eine Fehlermeldung.

e) Die gewählte Version wird angezeigt. Falls diese Älter oder gleich alt wie die zuletzt transferierte Version ist wird ein Hinweis angezeigt.

f) Zeigt das Change PDF aus dem AIP an (AMDT)



9. Auswählen der Files zum Transfer



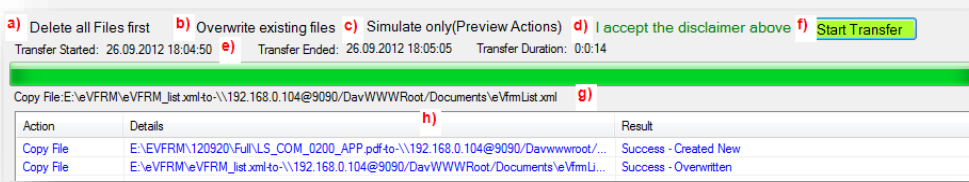
a) Alle oder Keines auswählen:

b) Einzelne Kapitel auswählen

c) Einzelne Dateien auswählen. (Durch einen Doppelklick werden diese geöffnet)

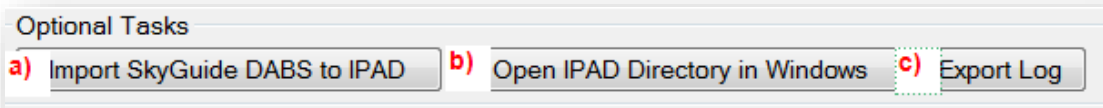
d) Zeigt auf wohin die Datei transferiert wird.

10. Transfer Kontrolle & Optionen



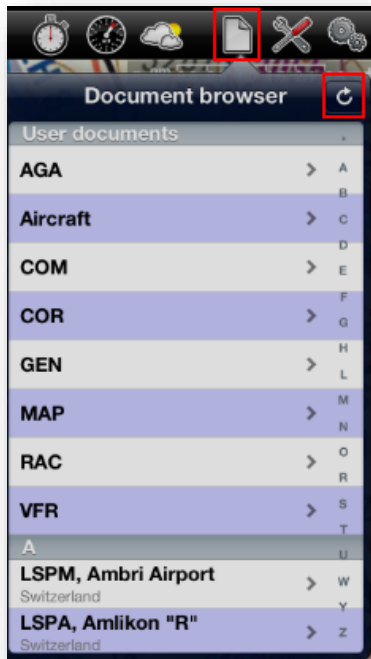
- a) Bestimmt, dass alle Files vorher gelöscht werden. In den Airport Charts werden zusätzliche die ganzen Flughafen Directoires gelöscht, damit die nicht u.U. leer bleiben und im Air Nav angezeigt werden wenn nichts drin ist. (LSXX)
- b) Überschreibt vorhandene Files
- c) Simuliert den Transfer nur und zeigt im Log welche Aktionen durchgeführt würden
- d) Damit wird bestätigt, dass der Autor des Programms keine Verantwortung für unerwartete Resultate trägt
- e) Nach erfolgtem Transfer wird aufgezeigt wie die Laufzeiten waren.
- f) Startet die Simulation oder den Transfer. Vor dem Transfer wird noch einmal geprüft ob die Verbindung steht. Falls nicht folgt diese [Fehlermeldung](#) und das Formular wird zurückgesetzt.
- g) Zeigt auf was während der Durchführung gerade gemacht wird.

1. Optionale Funktionen



- a) Nicht mehr vorhanden
- b) Öffnet die Dateiablage. Ausser Folder in Documents sollte hier nichts gemacht werden!
- c) Im Problemfall oder für persönliche Zwecke kann das Log abgespeichert werden.

12. NACH dem Transfer



Wenn der Transfer abgeschlossen ist , muss in Air Nav der Refresh durchgeführt werden.

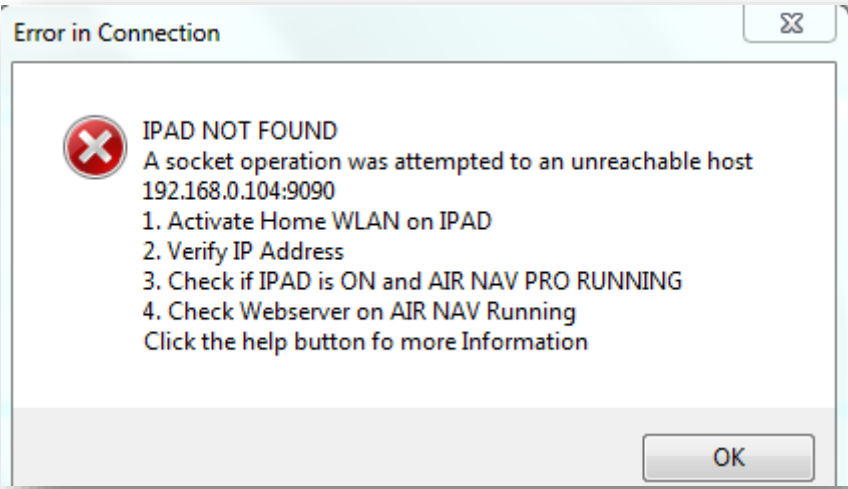
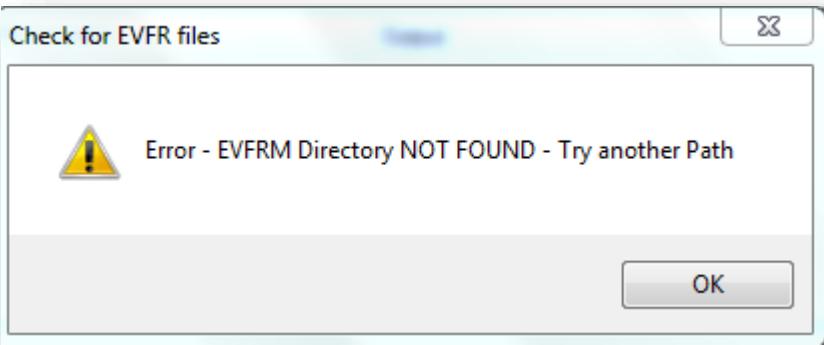
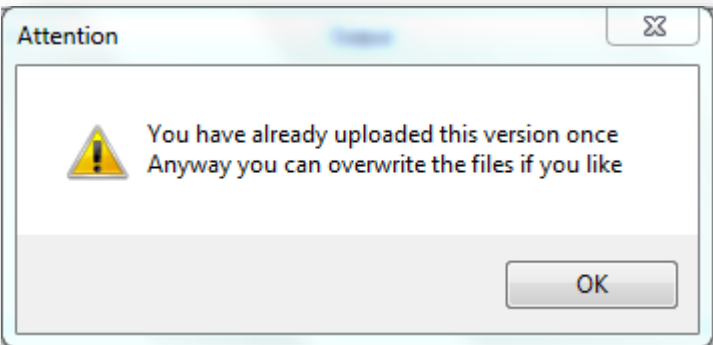
Danach sollte dein AIR NAV PRO so aussehen wie im Bild.

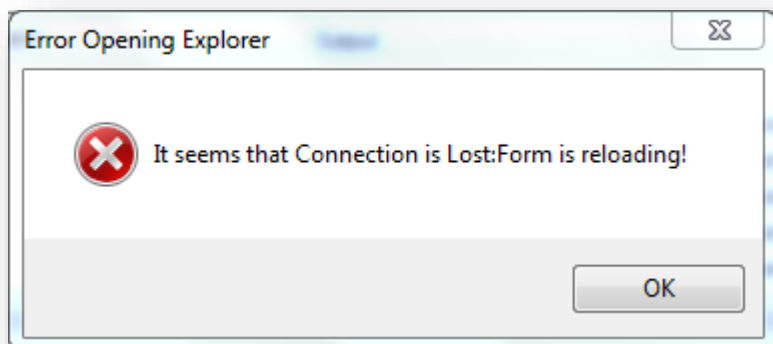
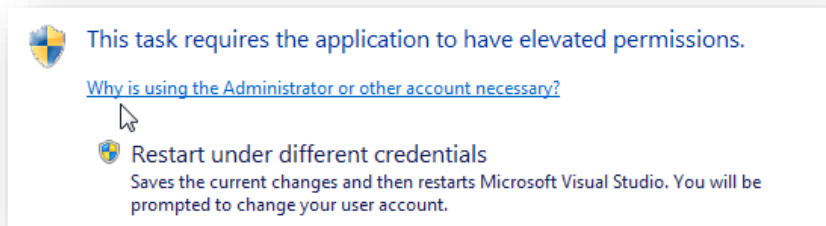
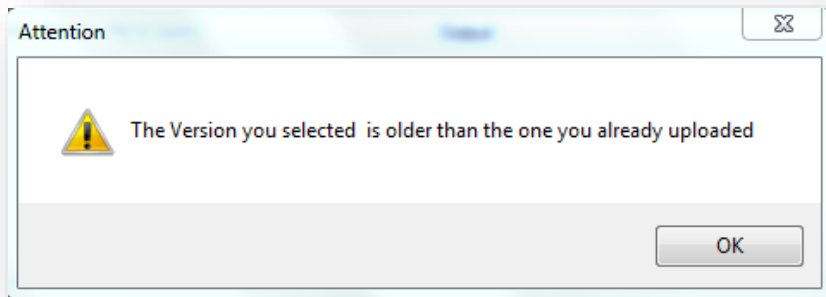
Unter den Airports findest du die Approach Charts

Unter AGA , COR, COM,RAC, SUP etc. sind die Inhalte des AIP Registers zu finden.

Viel SPASS!!

13. Fehlermeldungen

	<p>Es konnte keine Verbindung zum IPAD hergestellt werden. Bitte überprüfen ob alle Voraussetzungen gegeben sind.</p>
	<p>Das Programm hat die Downloaddateien nicht gefunden. Der Pfad MUSS einem Datum JJMMDD entsprechen, z.B. C:\Downloads\EntireVFRM\170325 Darunter sollten die Folder AMDT, Full,Sup, VFG (und mehr) sein. Falls nichts da ist bleibt die Liste leer.</p>
	<p>Es wurde festgestellt, dass schon einmal Dateien aus dieser Version hochgeladen wurden oder dass die gewählte Version älter ist. Dies ist nur ein Hinweis, das Programm prüft nicht, welche Dateien schon geladen sind. Die Dateien können problemlos auch überschrieben werden.</p>



Das Programm wurde ohne Administratorrechte gestartet. Diese werden aber benötigt um den WebClientService zu starten. Allefalls mit rechter Maustaste „run as administrator“ starten.

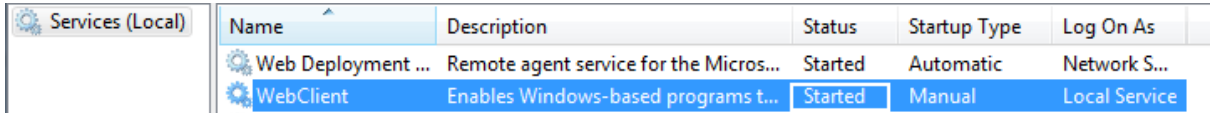
Vor dem Start des Transfer wird nochmals versucht eine Verbindung aufzubauen. Dazu wird ein Explorer Fenster geöffnet. Gelingt dies nicht wird das Formular zurückgesetzt zu Schritt 2.

14. Zusatz: Anleitung für den Direktzugriff auf die IPAD Dateien

Du kannst auch direkt auf dem IPAD die Dateien von AIR NAV PRO bearbeiten. Damit eine Datei unter dem entsprechenden Airfield erscheint MUSS sie die ICAO Kennung ganz vorne tragen und in einem Verzeichnis mit der ICAO Kennung sein!

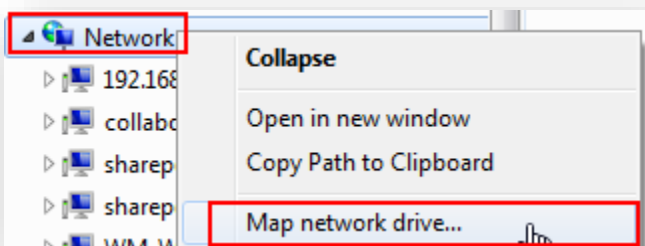
Überprüfen ob der WebClient Service läuft! (Services Panel)

1. Klicke in der Systemsteuerung auf "System und Wartung".
2. Klicke auf "Verwaltung" und dann doppelt auf "Dienste".

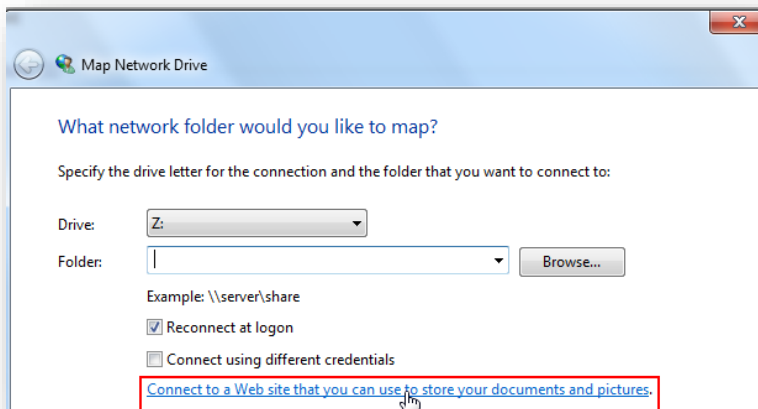


Name	Description	Status	Startup Type	Log On As
Web Deployment ...	Remote agent service for the Micros...	Started	Automatic	Network S...
WebClient	Enables Windows-based programs t...	Started	Manual	Local Service

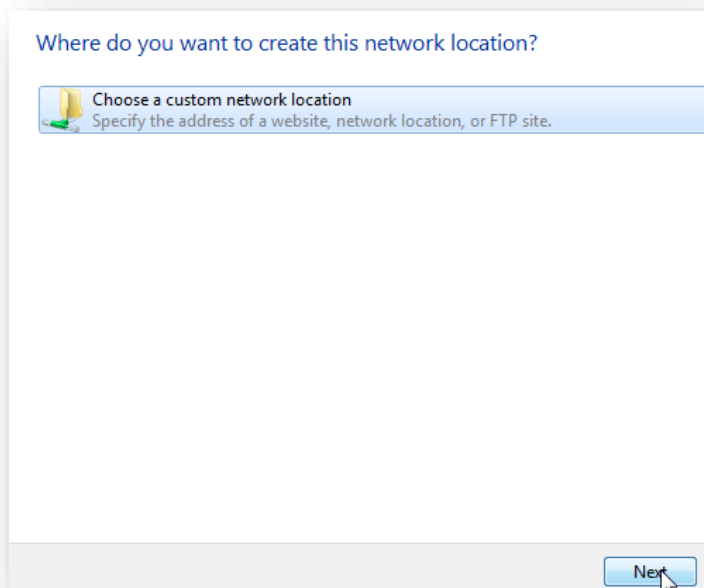
Öffne den Explorer und gehe auf Netzwerk (Hier in Englisch dargestellt)



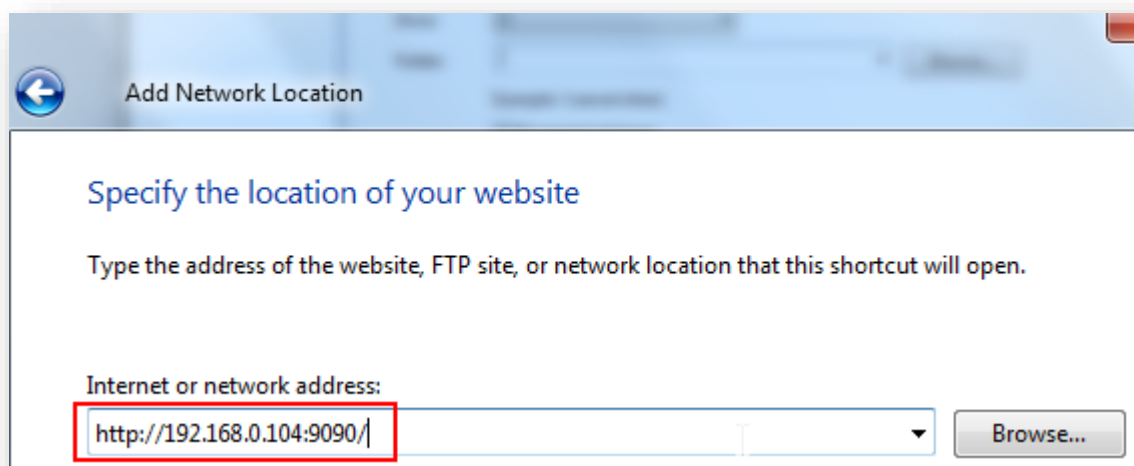
Nun klickst du auf den Link unten:



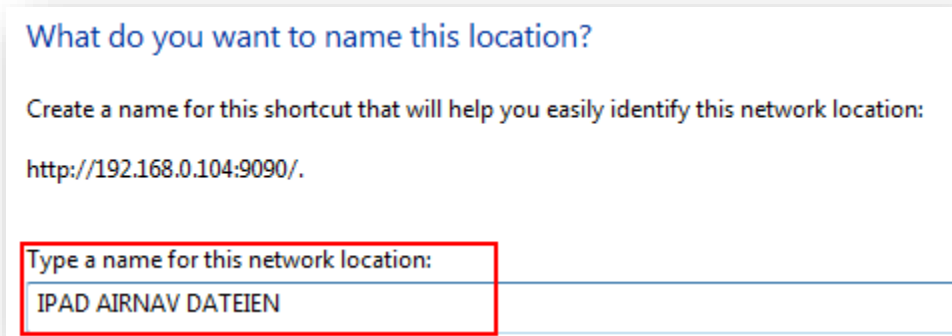
Mit Next -> Next (weiter) durchklicken



Nun gibst du die Adresse von oben wieder ein: (DEINE Adresse `http://xxx.xxx.xxx.xxx:9090/`)



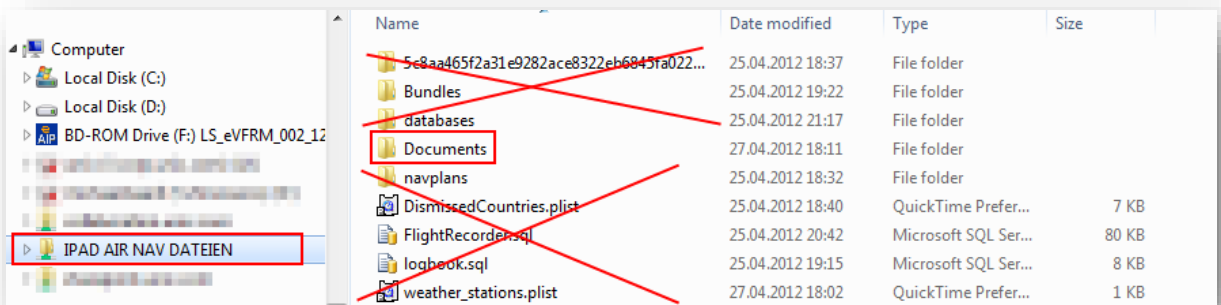
Setze einen beliebigen Namen

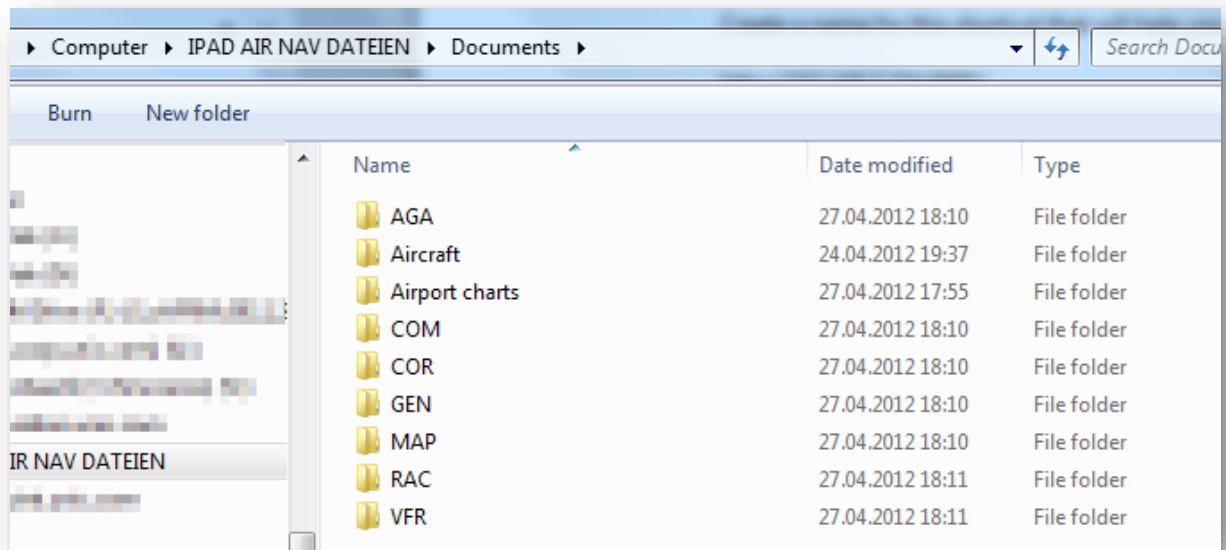


ACHTUNG: Das IPAD muss angeschaltet und AIR NAV PRO aktiv sein.
Jetzt erscheinen die Dateien unter deinem Pfad



Die Dateien sind unter Documents
Achtung: Lösche oder verschiebe NICHTS von dem Anderen!!!





15. Technischer Beschrieb für Kenner:

.NET 4.0 Winform Application, verlangt Adminrechte zum starten des WebClient Service.

Transferverzeichnis und Files

Source	Files	Target	Description
\\eVFRM\120920\Full	*LS_AGA*.pdf	/Documents/AGA/	General Airport Instructions
\\eVFRM\120920\Full	*LS_COM*.pdf	/Documents/COM/	Radio
\\eVFRM\120920\Full	*LS_COR*.pdf	/Documents/COR/	Corrections
\\eVFRM\120920\SUP	*LS_SUP*.pdf	/Documents/SUP/	Supplements
\\eVFRM\120920\Full	*LS_RAC*.pdf	/Documents/RAC/	Rules and Procedures
\\eVFRM\120920\Full	*LS_GEN*.pdf	/Documents/GEN/	General
\\eVFRM\120920\VFG	VFR-Guide.pdf	/Documents/VFR/	VFR Handbook
\\eVFRM\120920\Full	LS_ADINFO*.pdf	/Documents\Airport charts\LSxx	Airport Info
\\eVFRM\120920\Full	*LS_MAP*.pdf	/Documents/MAP/	Map Instructions

Welche Files wohin transferiert werden, kann im Log nachgelesen werden (als Simulation starten wenn kein Transfer erwünscht).

Ablauf

Es wird geprüft:

- ob der WebClientservice läuft
- ob die IE Proxy Settings deaktiviert sind
- ob ein TCP Socket Kontakt mit dem IPAD hergestellt werden kann und
- ob eine CD mit eAIP eingelegt ist.

Danach wird vor dem eigentlichen Transfer mit dem Öffnen eines Explorers zum IPAD verifiziert ob wirklich alles vorhanden ist.

Es wird ein Transfer via Webdav gemacht auf Port 9090. Der UNC Pfad z.B. \\192.xxx.xx.xx@9090\ wird dabei vom OS umgeleitet nach http://192.xxx.xx.xxx:9090/DavWWWRoot/ .Dies funktioniert ohne laufenden WebClientService nicht.

Unmittelbar vor dem Transfer wird ein Explorer Prozess gestartet mit dem Verzeichnis des IPAD.

Ist dies nicht erfolgreich, wird der Transfer abgebrochen und die Schritte bis und mit No2 zurückgesetzt.

Schreibt nach erfolgreichen Einstellungen in die Registry

```
[HKEY_CURRENT_USER\Software\EVFR]
```

```
"IPadPath"="192.168.0.104"
```

```
"eVFRPath"="E:\\"
```

Liest auf IPAD \\192.xxx.xxx.xxx\Documents\ eVFRM_list.xml aus (Version)

Liest auf CD E:\eVFRM\eVFRM_list.xml aus (Version)